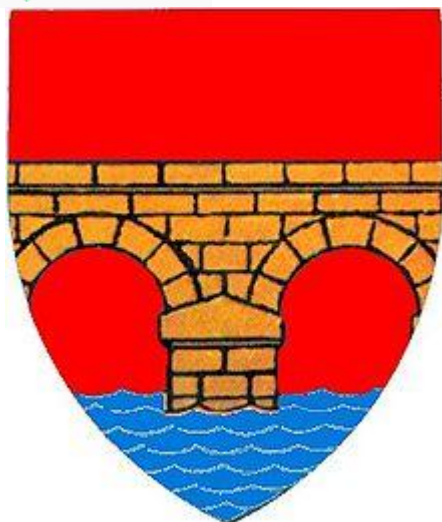


Banat

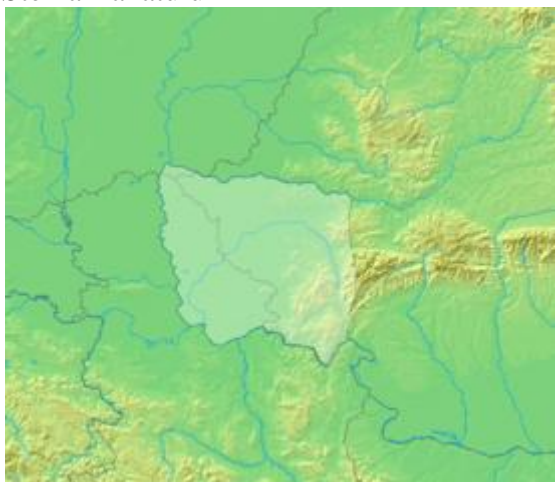
De la Wikipedia, enciclopedia liberă



[Portal Banat](#)



Stema Banatului



Banatul istoric

Banatul este o [provincie](#) istorică împărțită astăzi între [România](#), [Serbia](#) ([Banatul Sârbesc](#)) și o foarte mică parte din [Ungaria](#).

În perioada dominației [Coroanei Maghiare](#) au fost numite „banaturi” toate comitatele de graniță, conduse de un [ban](#): Banul de Severin, Banul de Belgrad, Banul de Sabău. Denumirea s-a limitat mai târziu la actuala provincie „Banat” de Timișoara. Inițial, numele regiunii Banat se leagă de (Turnu) Severin, [Banatul de Severin](#) și de succesorii istorici ai acestuia [Banatul de Lugoj-Caransebeș](#), și [Banatul de Timișoara](#), formațiuni politice, militare și administrative cu rolul de [marcă](#) în cadrul sistemului defensiv antiotoman. La originea Banatului românesc actual, [Banatul de Severin](#) a fost organizat Regele Andrei al II-lea ([1205–1235](#)) încă din [1228](#), ca o regiune înființată la hotarele Țaratului româno-bulgar pentru paza graniței Regatului maghiar și restabilirea influenței Bisericii latine în regiune. În această perioadă, sunt pomenite Banatul de Severin, Banatul de Belgrad și Banatul bulgăresc [1365](#).

Pentru prima dată numele de **Banatus Temesvariensis** sau **Banatus Temesiensis** a fost folosit în rapoartele lui [Luigi Ferdinando Marsigli](#) din ultimul deceniu al [secolului al XVII-lea](#) și în textul tratatului de pace de la [Karlovitz \(1699\)](#). Pentru români, regiunea a mai fost cunoscută și sub denumirea de **Temışana**.

Regiunea a constituit o parte unitară, componentă a [Regatului Ungariei](#), apoi, din secolul al XVI-lea, a [Imperiului Otoman](#), după care a fost înglobat spre sfârșitul secolului al XVIII-lea în [Arhiducatul Austriei](#), devenit apoi [Imperiul Austriac](#). După 1867, a făcut parte din partea maghiară a [Imperiului Austro-Ungar](#), iar în urma [Primul Război Mondial](#), Banatul a fost împărțit pe linii etnice între cele trei state naționale ale căror etnii locuiau zona, [Iugoslavia](#), [România](#) și [Ungaria](#). Proclamarea [Republicii Bănățene](#) în anul [1918](#), a fost o încercare de păstrare a unității Banatului multiethnic și multiconfesional, eșuată însă din cauza promisiunilor făcute înainte de război de Antantă României și a pretențiilor teritoriale emise de Serbia.

Cuprins

- [1 Suprafața Banatului](#)
- [2 Organizare administrativă](#)
- [3 Relieful](#)
- [4 Demografie](#)
- [5 Evoluția organizării administrative](#)
- [6 Cronologie](#)
- [7 Harta iozefină a Banatului \(*senzitivă*\), 1769–72](#)
- [8 Imagini din Banat](#)
- [9 Vezi și](#)
- [10 Note](#)
- [11 Bibliografie](#)
- [12 Bibliografie suplimentară](#)
- [13 Legături externe](#)

Suprafața Banatului

Banatul istoric însuma o suprafață de 28 526 km². Diverse surse indică cifre ușor diferite de aceasta. La împărțirea provinciei, în 1919, [României](#) i-a fost atribuită o suprafață de 18 966 km² (aproximativ 2/3 din total), [Regatului Sârbilor, Croaților și Slovenilor](#) 9 276 km², (aproximativ 1/3 din total), iar [Ungariei](#) 284 km² (aproximativ 1% din total)^[1].

Organizare administrativă



Teritoriul istoric al Banatului cu împărțirea sa în 1919-1924

Teritoriul istoric al Banatului este, astăzi, împărțit astfel:

- [România](#)
 - [Județul Timiș](#)
 - [Județul Caraș-Severin](#), fără localitățile [Bucova](#), [Cornișoru](#), [Bouțarii de jos](#) și [Bouțarii de sus](#) și [Preveciori](#)
 - [Județul Arad](#), doar partea de la sud de [Mureș](#) (cartierele [Aradul Nou](#), [Mureșel](#), [Sânnicolau Mic](#) și Subcetate, [orașul Lipova](#), comunele [Bata](#), [Birchiș](#), [Fântânele](#), [Felnac](#), [Frumușeni](#), [Șagu](#), [Secusigiu](#), [Șistarovăț](#), [Ususău](#), [Vinga](#), [Zăbrani](#) și [Zădăreni](#) și satele [Lalașint](#), [Belotint](#), [Chelmac](#), [Căprioara](#) și [Valea Mare](#)
 - [Județul Mehedinți](#), numai vestul județului: [Baia Nouă](#), [Dubova](#), [Eibenthal](#), [Eșelnița](#), [Orșova](#) și [Svinița](#). Alte câteva sate din zonă au dispărut sub apele lacului de acumulare [Porțile de Fier](#).
 - [Județul Hunedoara](#), numai localitățile [Sălciva](#) și [Pojoga](#)^[2].
- [Serbia](#)
 - [Voivodina](#), cu partea bănățeană situată la est de [Tisa](#) și împărțită în:
 - [Districtul Banatul de Nord](#) (sârbă *Severni Banat*, *Северно-Банатски округ*) (fără comunele [Ada](#), [Senta](#) și [Kanjiza](#), situate la vest de râul Tisa)
 - [Districtul Banatul Central](#) (sârbă *Srednji Banat*, *Средње-Банатски округ*)
 - [Districtul Banatul de Sud](#) (sârbă *Južni Banat*, *Јужно-Банатски округ*)
 - [Serbia](#) centrală: o mică parte a Banatului, situată la vest de [Pančevo](#) și de râul [Timiș](#) (cea mai mare parte a comunei [Palilula](#), cunoscută sub denumirea de "Pančevački Rit") a fost atașată zonei metropolitane [Belgrad](#)
- [Ungaria](#)
 - colțul sud-estic al comitatului [Csongrád](#), situat la sud de Mureș și la est de Tisa

Trei mari orașe, care n-au făcut parte din Banatul istoric, și-au extins, de-a lungul vremii, teritoriile administrative în Banat unde au, astăzi, **cartiere**:

- [Arad](#) (Aradu Nou)
- [Belgrad](#) (Palilula)
- [Seghedin](#) (Újszeged)

Relieful



Dunele de nisip de la Deliblata.

Granițele naturale ale Banatului sunt râurile [Mureș](#) și [Tisa](#), [Dunărea](#) și masivele Poiana-Ruscă și Retezat.

Relieful Banatului este foarte divers: începând din vest, spre est, formele de relief se succed în trepte: câmpia joasă, câmpia înaltă, dealurile și, în final munții. Unele masivele muntoase bănațene constituie ramura vestică a [Carpaților Meridionali](#). Acestea sunt, de la nord la sud, [munții Tarcu](#) cu vârfurile Țarcu-Căleanu (2190 m), Baicu (2123 m), Bloju (2192 m) și [Muntele Mic](#) (1.806 m) precum și [Munții Cernei](#) cu vârful Poiana Mare (1363 m). [Munții Poiana Ruscă](#) (1.359 m) și [Munții Banatului](#) cu diviziunile [Semenic](#) (1.447 m), , [Aninei](#), [Dognecei](#), [Almăjului](#) și [Locvei](#) fac parte din [Carpații Occidentali](#) ^[3].

Dealurile piemontane apusene constituie cam o treime din teritoriul Banatului istoric. Altitudinea acestora variază între 200 și 400 de metri. La nord de [râul Timiș](#) se află dealurile Lugojului, Lăpugiului, depresiunea Făgetului și dealurile Lipovei, iar la sudul acestui râu, dealurile Pogănișului, Dognecei, Oraviței și Depresiunea Carașului.

Câmpia înaltă (altitudine peste 100 metri, până la 140 de metri) este reprezentată de câmpiile Vingăi, Buziașului, Gătăii și Fizeșului. Câmpiile cu altitudini intermediare, cuprinse între 100 - 130 metri, sunt câmpiile Hodoni, Duboz, Tormac, Jamu Mare, Arad și Sannicolau Mare, iar Câmpia joasă (altitudine sub 100 metri), este reprezentată de luncile râurilor, zona inundabilă dinainte de amplele lucrări de regularizare. Aceste câmpii, componente ale [Câmpiei Panonice](#) reprezintă o altă treime a suprafeței bănațene^[4].

Între formele de relief ale Banatului nu pot fi omiși cei doi vulcani stinși de la [Lucareț](#) și [Gătaia](#): [Piatra Roșie](#) (altitudine 211 metri), respectiv [Șumigu](#) (altitudine 200 de metri). De asemenea, cea mai mare întindere de nisipuri din [Europa](#), astăzi stabilizată și acoperită cu vegetație, [Dunele de nisip de la Deliblata](#), ([Serbia](#)).

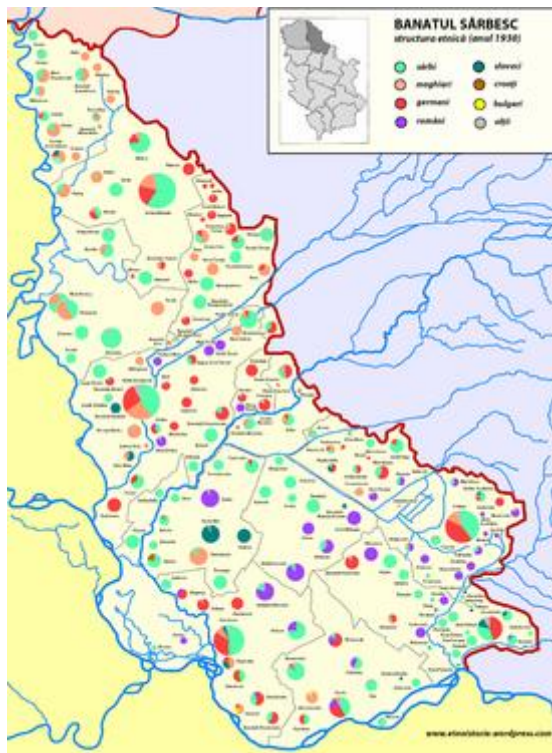
Demografie



Banatul în 1743



Banatul în 1774



Harta etnică a Banatului sârbesc (1930)

Vezi și [Paore](#)

Evoluția organizării administrative

- secolele VIII- IX - sunt atestați **praedenecenții** în vestul Banatului; aceștia cer ajutorul francilor împotriva bulgarilor, în anul 824 ^[5]
- secolul [al X-lea](#) este atestat în [Gesta Hungarorum](#) voievodatul lui Glad și armata sa formată din români (vlahi), bulgari și cumani; încep bătăliile cu nomazii maghiari în Banat.

- secolul [al XI-lea](#) voievodul lui [Ahtum](#) cu capitala la *Morisena* este atestat în lucrarea Carmen Miserabile a călugărului de origine italiană Rogerius. Ahtum se luptă cu nomazii maghiari conduși de bănățeanul Chanadinus și este înfrânt. Chanadinus preia conducerea ducatului iar Morisena se va numi Cenad după numele învingătorului.
- secolul [al XII-lea](#) - [1552](#) - sub dominație maghiară, Banatul este organizat după modelul carolingian pe comitate: Timiș (prima atestare în [1175](#)), Cenad ([1187](#)), apoi Caraș ([1200](#)) și altele (Cuvin, Horom, etc.) cu o existență efemeră.
 - în paralel, din [1233](#), cu unele întreruperi, a funcționat o marcă, [Banatul de Severin](#), cuprinzând partea estică a Banatului și părți din Mehedinți; după cucerirea Severinului de către otomani, în 1524, acesta și-a încheiat existența.
 - a continuat să coexiste cu aceste structuri administrative și vechea organizare a românilor în [districte](#), dintre care 8 au dobândit un statut de districte privilegiate: Lugoj, Sebeș, Caraș, Bârzava, Mehadia, Almăj, Comiat și Ilidia; documentele vremii au menționat și alte districte românești: Cuiești, Bel, Chery, Icuș, Beregsău, Lypko, Duboz, Bujor, Fârdea, Sugya, Mănăștiur, Horom, Jupani, Recăș, Sculea, Marginea, Făget.
- [1552](#) - [1716](#) - vestul Banatului fiind cucerit de către otomani, a fost organizat [Pașalâcul Timișoara](#), divizat la rândul său în [sangeacuri](#) (=steaguri).
 - părțile răsăritene, neocupate de turci, au format, până în [1658](#), anul trădării lui Ákos (Acațiu) Barcsay, o marcă a principatului [transilvan](#), [Banatul de Lugoj-Caransebeș](#); din acest an și până la cucerirea austriacă din 1716, cu unele excepții temporare, întregul teritoriu bănățean a fost inclus în [pașalâc](#).



Timișoara în [Harta Iosefină](#) a Banatului, 1769-1773

- [1716-1718](#) Războiul austro-turc s-a încheiat cu victoria Austriei. Prin semnarea pacii de la Passarovitz (1718), Turcia ceda Austriei și teritoriile românești Banat și Oltenia.
- [1716](#) - [1776](#) - Banatul a fost împărțit în *districte* și în subdiviziuni ale acestora, *cercuri*; numărul și întinderea acestora au suferit mai multe modificări
- [1776](#) - [1778](#) - Banatul a fost împărțit în patru *cercuri* mari, iar acestea în *domenii*^[6].
- [1778](#) - [1849](#) - prin cedarea Banatului către [Ungaria](#), s-a revenit la organizarea administrativă pe comitate, inițial acestea coexistând cu un district militar pe granița cu [Imperiul Otoman](#) și cu [Tara Românească](#)
- [1849](#) - [1860](#) - Banatul a fost scos de sub administrația maghiară și a format, împreună cu teritoriile de la vest de [Tisa](#), entitatea administrativă cu sediul la [Timișoara](#) numită [Voivodina sârbească și Banatul timișan](#)

- [1860](#) - [1919](#) - reintegrat Ungariei, Banatul a fost reorganizat pe comitate, iar acestea împărțite în plăși; după [Republica Banat](#), care s-a dorit a fi un stat multiethnic și multi confesional, organizat după modelul elvețian, a urmat o perioadă de ocupație sârbească, una de ocupație franceză și, de la 3 august 1919, a fost instalată administrația românească în estul Banatului^[7].
- [1919](#) - [1950](#) - Banatul românesc a fost divizat inițial în două județe, [Timiș-Torontal](#) și [Caraș-Severin](#), apoi în trei, [Timiș-Torontal](#), [Severin](#) și [Caraș](#).
- [1950](#) - [1968](#) - organizare administrativă după model sovietic, pe regiuni divizate în raioane; inițial, până în [1952](#), au fost trei regiuni mai mici, [Arad](#) (doar parțial în Banat), [Severin](#) și [Timișoara](#), apoi, până în [1956](#), doar două, [Arad](#) și [Timișoara](#), pentru ca în final să rămână una singură, [Timișoara](#), din 1960 redenumită [Banat](#).
- [1968](#) - prezent - prin revenirea la organizarea administrativ - teritorială pe județe, Banatul românesc a fost împărțit în cinci județe, unul singur fiind integral bănățean, [Timișul](#).

Cronologie



Turnul Medieval Ciacova.

- 14 apr.[535](#) prin Novella XI împăratul bizantin [Justinian](#) înființa arhiepiscopia Justiniana Prima sub a cărei jurisdicție intra și teritoriul banatic ,prin cives-urile de la Litterata (pe malul stâng al Dunării, în dreptul cetății Novae) și Recidiva (Vărădia, fostă Arcidava)
- [731](#) a fost desființată de către împăratul Leon al III-lea, Isaurul, arhiepiscopia Justiniana Prima
- [787](#) la [al doilea conciliu de la Niceea](#) a participat și episcopul Ursus "al avarilor"
- [1002](#) (în jur de) Ahtum s-a botezat la [Vidin](#) unde a primit suzeranitatea bizantină
- după [1002](#) Ahtum a construit la [Morisena](#) o mănăstire închinată Sf. Ioan Botezătorul, unde a adus călugări bizantini
- după [1002](#) Ahtum a construit a doua mănăstire, numită și [Ahtunmonostur](#) în unele documente. Ruinele se văd la 10 km sud-vest de Pecica, Arad^[8]
- în jurul anilor [1028-30](#) [Ahtum](#) duce un război cu Chanadinus. Câștigă prima bătălie de lângă Beba Veche dar pierde bătălia finală de la Tomnatic. După bătălie, teritoriul lui Ahtum a intrat în componența regatului lui [Stefan I](#) ^[9].
- După moartea lui Ahtum, familia sa fuge din Morisena cu tezaurul ducatului dar este surprinsă de invadatori la Sânnicolau Mare, unde reușește să îngroape tezaurul.

- După războiul cu Ahtum, Chanadinus a construit o mănăstire bizantină la Oroslanos (astăzi Maidan în Serbia, foarte aproape de Beba Veche)
- [1347](#) - [1349](#) - epidemie de ciumă neagră în **Banat**^[10].
- [1552](#), 24 iunie - trupele otomane ale sultanului [Soliman I](#) au început asedierea cetății [Timișoara](#); garnizoana de circa 2500 de soldați, în parte mercenari, conduși de Stefan Losonczy, rezistă eroic
- [1552](#), 30 iulie - apărătorii cetății cedează, iar partea centrală și de vest a Banatului a devenit posesiune a sultanului; partea de est, cu populație preponderent românească, așa numitul [Banat de Lugoj-Caransebeș](#), a fost alipită [Transilvaniei](#)^[11].
 - Inițial *sançak*-urile (steagurile) nou create au fost alipite [Rumeliei](#), dar ulterior acestea au format o entitate administrativă separată, *Eyâlet-i Temeşvar*, adică [Pașalâcul Timișoara](#). Acesta era condus de un beglerbeg, pașă cu două tuiuri^[12].
- [1582](#) - Epidemie de ciumă în zona [Caransebeșului](#)^[13].
- [1593](#) - răscoală a bănătenilor împotriva ocupației otomane, condusă de vlădicul Teodor, împreună cu Ioan din Lugoj și un anume Iancu; răsculații au cucerit mai multe fortărețe, dar în final, neprimind sprijinul promis de principele Sigismund al [Transilvaniei](#), au fost înfrânți^[14].
- [1688](#) - răscoală a trupelor otomane din cetatea Timișoara^[15].
- [1690](#) - printr-un decret (iradea) imperial revoluționar, sultanul a acordat, pentru prima dată în imperiu și numai pentru teritoriul [Pașalâcului Timișoara](#), proprietatea asupra pământului pentru cei care îl lucrau^[16].
- [1696-1698](#) - tentativă habsburgică ratată de cucerire a Banatului
- [1716](#), 5 august - Eugeniu de Savoia a obținut o victorie hotărâtoare asupra oștilor otomane în bătălia de la Petrovaradin (azi suburbie a [Novi Sadului](#))^[17].
- [1716](#), sfârșitul lunii septembrie - trupele imperiale habsburgice au început asediul cetății Timișoara. Prima a căzut, la 1 octombrie, suburbia [Palanca Mare](#), actualul cartier [Fabric](#).
- [1716](#), 12-13 octombrie - garnizoana otomană a acceptat condițiile capitulării; [Printul Eugen de Savoia](#) a preluat cetatea de la ultimul ei comandant otoman, [Mehmed pașa](#).
- [1716](#), până la sfârșitul lunii noiembrie - campania antiotomană în Banat a continuat sub conducerea generalului conte [Claude Florimond Mercy d'Argenteau](#). Au mai fost cucerite cetățile [Panciova](#) și [Palanca Nouă](#).
- [1717](#), 6 august - austriecii au cucerit Belgradul, apoi [Orșova](#), ultima fortificație a Banatului.
- [1718](#), 21 iulie - s-a semnat tratatul de pace de la [Passarowitz](#)^[18].
- [1737](#) - [1740](#) - perioada cea mai cumplită din istoria Banatului imperial, marcată de o serie de evenimente care au zguduit societatea și au secătuit-o de energie:
 - [1737](#) - [1739](#) - [război turco - austriac](#) ale cărui lupte s-au purtat, în mare parte, pe teritoriul bănățean
 - [1738](#) - răscoală a românilor bănățeni. Peste 50 de sate românești din Serbia și Banat au fost complet distruse de austrieci și de milițiile sârbești în aceste evenimente^{[19][20]}
 - februarie [1738](#) - epidemie de ciumă, ultimele cazuri fiind înregistrate în sudul și vestul provinciei în [1740](#)^[21]
- [1738](#), 18 septembrie - prin tratatul de pace de la Belgrad, austriecii au pierdut [Oltenia](#), districtele sud-dunărene, insula [Ada-Kaleh](#), fortul Elisabeta, aflat pe malul drept al Dunării, față în față cu cetatea Ada-Kaleh, iar prin protocolul din 7 martie 1741 au pierdut și cetatea [Orșovei Vechi](#); în plus tratatul i-a obligat să demoleze totalitatea

fortificațiilor bănățene, exceptând Timișoara; în fine, protocolul din 3 iunie [1741](#), semnat la Caransebeș, a stabilit hotarul dintre cele două imperii în zona Banatului^{[\[22\]](#)}.

Harta iozefină a Banatului (*senzitivă*), 1769–72



Banatul în [hărțile iozefine](#) (senzitivă), 1769-1772. (Click pe planșa dorită)

Imagini din Banat

